

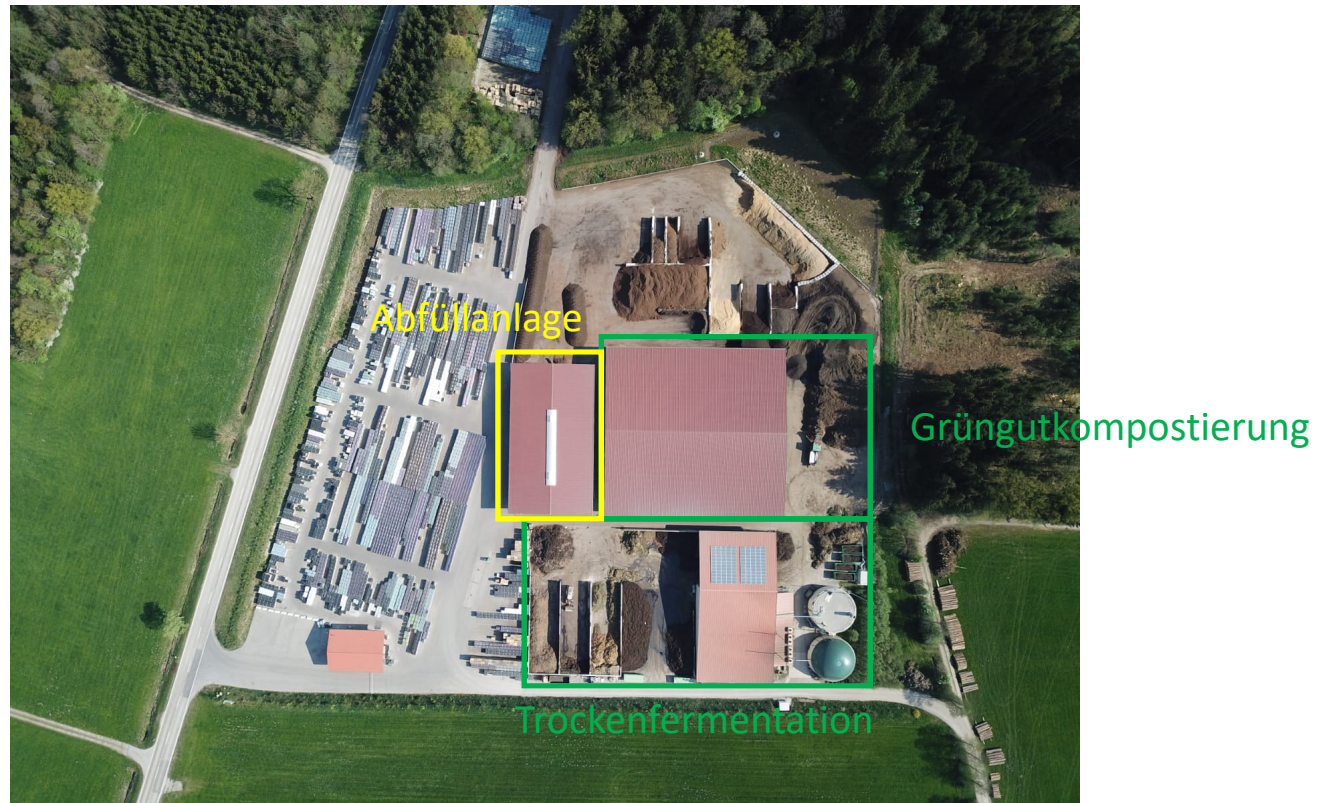
# Biomüllverarbeitung

von der Stadt Wasserburg

im

**Rosenheimer  
Erdenwerk**

# Verarbeitungs- und Produktionsanlage



# Verarbeitungsverfahren

- Anlieferung und verwiegen
- Trockenfermentation entleeren und befüllen (1 x pro Woche)
  - 4 befahrbare Boxen, daher eine Verweildauer von 28 Tagen
- Gärrest wird fraktioniert in
  - > als 80 mm Müllfraktion wird in Müllverbrennung verbrannt
  - < als 80 mm wird kompostiert
- Kompostierung
  - 14 Tage wird das Material auf 55 bis 65 °C durch arbeitstägliches umsetzen gehalten
- Material wird fraktioniert in
  - > als 15 mm wird als Ersatzbrennstoff verwendet
  - < als 15 mm für Substratherstellung

# Verarbeitete Menge Erzeugter Kompost und angefallene Störstoffe

In den Jahren von 2018 bis 2022 wurden

	Bioabfall	anteilig Kompost	anteilig Störstoffe	
• 2018	914,39 to.	305 cbm	3,05 to.	-
• 2019	973,75 to.	325 cbm	24,05 to.	2,47 %
• 2020	1.086,21 to.	362 cbm	32,26 to.	2,97 %
• 2021	1.117,82 to.	373 cbm	30,36 to.	2,71 %
• 2022	1.083,20 to.	361 cbm	26,49 to.	2,45 %
• bis 2023	<u>308,67 to.</u>	<u>103 cbm</u>		
	5.484,04 to.	1.829 cbm		

verarbeitet und erzeugt.

# Erzeugte Energie in Strom und Wärme

In den Jahren von 2018 bis 2022 wurden

	Bioabfall	Strom	Wärme	Haushalte
• 2018	914,39 to.	180.848 kWh	217.017 kWh	54
• 2019	973,75 to.	192.588 kWh	231.105 kWh	58
• 2020	1.086,21 to.	214.830 kWh	257.796 kWh	64
• 2021	1.117,82 to.	221.082 kWh	265.298 kWh	66
• 2022	1.083,20 to.	214.235 kWh	257.082 kWh	64
• bis 2023	<u>308,67 to.</u>	<u>61.048 kWh</u>	<u>73.258 kWh</u>	18
	5.484,04 to.	1.084,63 MWh	1.301,56 MWh	

erzeugt. Der durchschnittliche Jahresstromverbrauch von 4 Personen im Einfamilienhaus liegt laut Stromspiegel-Statistik bei 4.000 kWh

# Verwendung der produzierten Güter

- Strom
  - Eigenverbrauch in
    - Produktionshalle für Sackwaren
    - Werkstatt
    - Büro
    - Holzfaserproduktion (Torfersatz)
- Wärme
  - Eigenverbrauch über 0,8 km Fernwärmenetz in
    - Trocknung von Ersatzbrennstoffe
    - Produktionshalle für Sackwaren
    - Werkstatt
    - Büro
    - Holzfaserproduktion (Torfersatz)
    - Wohnhaus

# Verwendung der produzierten Güter

- Kompost wird als Torf- und Düngerersatz für die Substratherstellung verwendet



Wir sind zertifiziert durch:

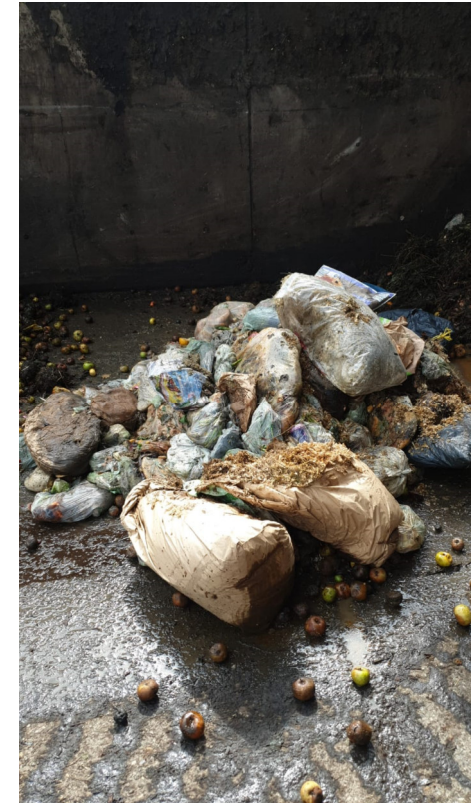




# Was kommt ab 1. Mai 2025 auf uns zu?

- Änderung der gesetzlichen Regeln in Bezug auf Störstoffe im Bioabfall
  - Bei 1 % Störstoffanteil eine Fremdstoffentfrachtung durchführen
    - Anfallende Sortierkosten?
  - Bei 3 % Störstoffanteil hat der Verwerter ein Rückweiserecht
    - Anfallende Kosten?
- Was kann die Stadt Wasserburg tun?
  - Öffentlichkeitsarbeit
    - Problem der Störstoffe in den Medien thematisieren
  - Kontrollen durch Tonnenkontrolleure
    - Jeder Bürger wird erreicht, nicht nur die Medien nutzen
      - Nach dem Motto „nicht übereinander reden, sondern miteinander reden“
  - Sanktionen, Bußgeld

# Reklamierete Anlieferungen



# Sortieranalyse vom 10.05.2023

Am 10.05.2023 haben wir die Anlieferung des Presscontainers mit einem Gewicht von 2,19 Tonnen einer Sortieranalyse durchzogen.



# Sortieranalyse Vorbereitung

- Probe ziehen



- Sortierung



# Ergebnis Sortieranalyse

- 0,53 % Plastik Müll
- 0,58 % sonstige Störstoffe
- 6,64 % kompostierbare Beutel

Fazit:

Immer noch über 1 % Gesamtstörstoffe

Wenn die Fehlwürfe nicht wären, wäre der Biomüll in unseren Augen mit relativ wenig Störstoffen versehen.